

TCC 第163回活動報告

今回は、1泊2日で「おさがり専科」を中心に、ユーゴーさんのお店を見学させてもらいました。

見学日程（写真01）は下記のようなものでした。また、前もって、見学先の資料（写真02）が配付されました。

		第163回参加者各位 第163回 スケジュール	2017年6月16日 ザ・クリーナーズクラブ事務局 片山 TEL.080-9264-5567 hatsunafestno@gmail.com
T. C. C 第 163 回 研修会開催の日程をお知らせします。			
7月4日（火）		7月5日（水）	
12:30	JR宇都宮駅集合（昼食は済ませてください）	8:30	宿泊先出発
12:45~13:15	クリーニング専科宇都宮下栗店見学	9:30~10:00	ランドリー専科保原店見学
13:30~14:00	クリーニング専科宇都宮雀宮店見学	10:30~11:45	コラッセ福島 会議室にて質疑応答
16:00~17:00	クリーニング専科郡山昭和店見学 （オサガリ専科店舗）	11:45	公式研修終了解散
18:00	宿泊先 鷲倉温泉高原旅館 到着	12:00	昼食 ?
幹事連絡先 : 株式会社ユーゴー 沼崎 周平 090-3319-1211 研 修 先 : ユーゴー様各店舗 所在地: 別紙参照 宿泊先 : 鷲倉温泉高原旅館 (ワカサ) 所在地: 福島県福島市土湯温泉宇鷲倉山1 TEL0242-64-3324 http://www.hitou.or.jp/hybrsv/hybr_pg01.html?c=fv072 会議室 : コラッセ福島 所在地: 福島県福島市三河南町 1-20 TEL024-525-4089 http://www.corasse.com/access			
※オブザーバーの参加費は25,000円です。（交通費は含みません）（但し、会員企業のオブザーバーは実費+3000円）			

写真1 163回 研修スケジュール

7月4日 見学先	
クリーニング専科宇都宮下栗店	栃木県宇都宮市下栗町2302-1 TEL028-678-9291 (おがり) コイン併設店 (みどころ) 道幅と看板と売上の関係、二番三番立地戦略
クリーニング専科宇都宮雀宮店	栃木県宇都宮市茂原1-1192 TEL028-678-9295 (スノミヤ) 工場併設店 (みどころ) 22馬力エアコン設置による涼しい工場の初期費用増額分とランニングコスト
クリーニング専科郡山昭和店	福島県郡山市昭和2-18-14 TEL024-973-8929 オサガリ専科・工場併設店 (みどころ) オサガリ専科の現状と可能性について
7月5日 見学先	
ランドリー専科保原店	福島県伊達市保原町前田町1-1 TEL024-597-7929 (おはら) サーキット併設コインランドリー店 *水曜日のためクリーニング専科は営業していません。

写真2 見学先資料（店舗・工場の特徴）

今回は、特に私の希望で「おさがり専科」を見せて頂きたいと、この店舗（福島県郡山市）を中心に組んでももらいました。

ここでは、簡単な活動報告としてありますが、詳しくは「毛利レポート31（7月中旬掲載予定）」を参照ください。

7月4日（火） 12時30分 宇都宮駅集合 オブザーバーを含めて18名の参加、これにユーゴーさんから3名の説明の方が同行して下さいました。

クリーニング専科宇都宮下栗店・コイン併設店舗（7月4日）

片側2車線（計4車線）中央分離帯のある道路のお店で、沼崎さん曰く「看板効果これでお客様が動いてくれるものか」、過去には失敗の例もあり、どのような結果が得られるのかトライしました。



写真03 下栗店全景



写真4 看板



写真5 カウンター



写真6 グッズ

大きな看板、社長が話されるのは、この看板効果が車をUターンしてでもお客

様を呼ぶことが出来るのかをテストしているのだそうです。(写真が無くてゴメンなさい)

面白かったのは、料金表、カウンターの下の部分、コインの店頭などが、夏バージョンとされ、2ヶ月ごとに変わるようです。どこかチョット変えるだけで新鮮さが出るように考えたそうです。(写真4, 写真5)

また、最近のグッズ類は「スポーツグッズ」にしています。写真は、バスケット選手のサイン入りシャツだそうで、ほかに野球選手のサインボールなどがあるそうです。(写真6)

クリーニング専科宇都宮雀宮店・工場併設店

ウインドディスプレイと夜間浮き彫りになるウーサーがすばらしいです。

写真7 雀宮店全景

工場は、暑さ対策を湿気対策ととらえ、全体の湿気をいかに取り除くかを考えたそうです。

このような考え方の専門家に設計を依頼、スポットクーラーをやめ、天井を片側に傾斜(暖気の上昇)を作り、工場全体の熱気・湿気の流れをスムーズに排気、ここに22馬力の空調機の涼気を供給する考えだそうです。これらを阻害する窓も少なくしたそうです。(窓があるるとつい開けたくなります。これが、空気の流れを混乱させるのです)

あいにく、あまり暑い日では無かったのが残念でしたが、湿気は少ない工場だと感じました。出荷チェックの作業をされている方は汗をかかれていませんでした。

空調を大きくした分の電気代は、約月額5万円ほどのアップだと計算されています。

した。しかし、これを募集・採用費だと考えると高いとは思えないと言われていました。

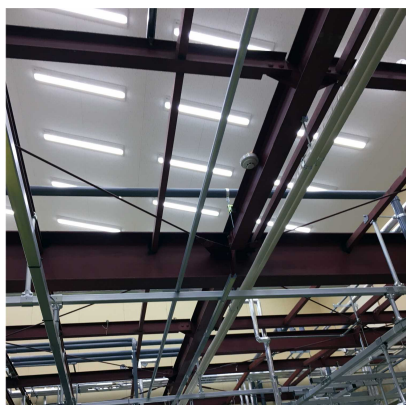


写真8 高い天井

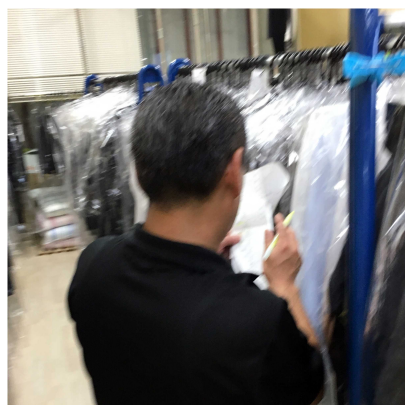


写真9 汗を書いていない



写真10 湿気が少ない？